



โรงพยาบาลชุมชน ความงดงามแห่งแผ่นดิน

ศาสตราจารย์เกียรติคุณนายแพทย์ประเวศ วะสี



การประชุมวิชาการ
โรงพยาบาลชุมชน ประจำปี 2566

ความงดงาม บนความหลากหลาย ในโรงพยาบาลชุมชน



24-25
สิงหาคม 2566

โรงแรมแกรนด์ ริชมอนด์ สไตลิส คอนเวนชัน จังหวัดนนทบุรี

หนังสือประกอบการประชุมวิชาการโรงพยาบาลชุมชน ประจำปี ๒๕๖๖

“ความงดงามบนความหลากหลายในโรงพยาบาลชุมชน”

๒๔-๒๕ สิงหาคม ๒๕๖๖

โรงแรมแกรนด์ ริชมอนด์ สไตลิส คอนเวนชัน

จังหวัดนนทบุรี

ปาฐกถาพิเศษ
โรงพยาบาลชุมชน
ความงดงามแห่งแผ่นดิน
สร้างสุขภาวะที่สมบูรณ์
ของมนุษยชาติ

โดย
ศาสตราจารย์เกียรติคุณนายแพทย์ประเวศ วะสี
มูลนิธิสาธารณสุขแห่งชาติ
๒๔ สิงหาคม ๒๕๖๖

หน้า

โรงพยาบาลชุมชน ๘๐๐ แห่ง
ระดับประเทศไทยให้งดงาม

๑

คุณลักษณะ ๘ ประการ
ของโรงพยาบาลชุมชน

๒

มรรควิธี ๖ ประการ
โรงพยาบาลชุมชน

๓

เครือข่ายโรงพยาบาลชุมชน
สถาบันฐานแผ่นดินไทย

๔

องค์กร ส. กิ่ง ๘
คือองค์กรเพื่อสุขภาวะที่สมบูรณ์ของมนุษยชาติ

๕

ISBN

พิมพ์ครั้งที่ ๑

จัดทำโดย

ออกแบบรูปเล่ม

พิมพ์ที่

ภาพประกอบ

978-616-11-5109-6

สิงหาคม ๒๕๖๖ จำนวน ๑,๐๐๐ เล่ม

คณะกรรมการพัฒนาโรงพยาบาลชุมชน กระทรวงสาธารณสุข

ดิไซน์คอนเนค ๑๗๕/๕ ม.๓ ต.หล่มเก่า อ.หล่มเก่า จ.เพชรบูรณ์ ๖๗๑๒๐ โทร. ๐๙๕-๖๔๑-๐๒๙๔

โรงพิมพ์สบายปริ้นท์ ๒๑/๒ ถนนเวียงบัว ต.ช้างเผือก อ.เมืองเชียงใหม่ จ.เชียงใหม่ ๕๐๓๐๐

โทร. ๐๙๙-๔๒๙-๔๗๗๐

DESIGNCONNEX และ @Muiartlab (www.freepik.com/author/muiartlab)

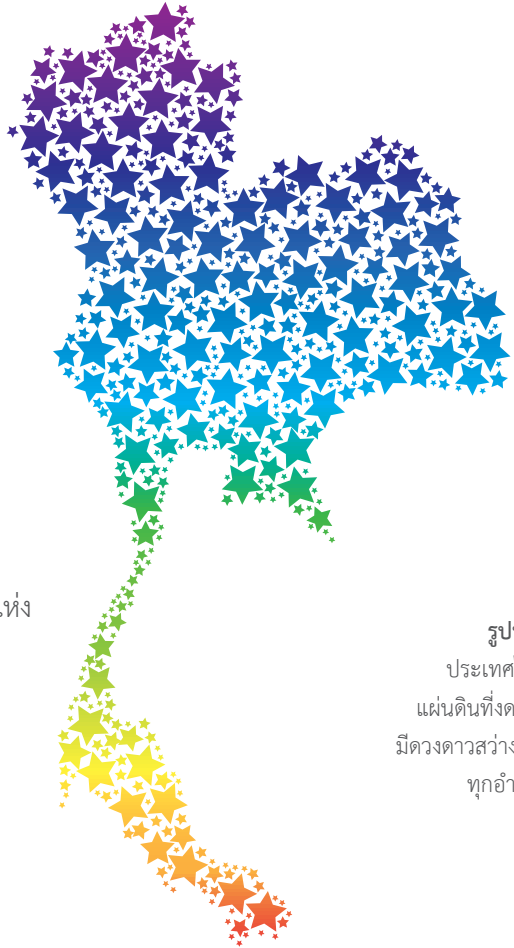


โรงพยาบาลชุมชน ๘๐๐ แห่ง ระดับประเทศไทย ให้ingham



โรงพยาบาลชุมชน
คือคุณงามความดี
มีทุกอำเภอทั่วประเทศ
ประเทศไทยจึงประจักษ์ระดับ
ด้วยเพชร ๘๐๐ เม็ด
หรือจะเปรียบเหมือนดาวฤกษ์
ที่ส่องแสงในตัวเอง ลองวาดภาพ
ประเทศไทยที่สวยงามที่สุด
ประกอบด้วยดวงดาว
สว่างไสวทุกพื้นที่อำเภอ
(รูปที่ ๑)

ถ้าโรงพยาบาลชุมชน ๘๐๐ แห่ง
เชื่อมโยงกันเป็นเครือข่าย
ก็จะเป็นโครงสร้างคล้ายสมอง
(Neuronal networks)
หรือว่าเครือข่ายโรงพยาบาลชุมชน
จะเป็นสมองของประเทศ

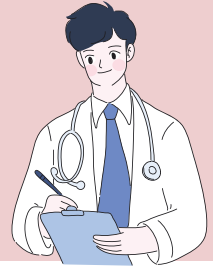


รูปที่ ๑
ประเทศไทย
แผ่นดินที่ingham
มีดวงดาวสว่างไสว
ทุกอำเภอ





คุณลักษณะ ๘ ประการ ของโรงพยาบาลชุมชน



โรงพยาบาลชุมชนมีคุณลักษณะ อย่างน้อย ๘ ประการ คือ

- ๑) **ตั้งอยู่ที่ฐานแผ่นดินไทย** เป็นสถาบันฐานแผ่นดินไทย ในขณะที่สถาบันอื่น ๆ ส่วนมากลอยตัวจากฐานของประเทศ



รูปที่ ๒

คุณลักษณะ ๘ ประการ
ของโรงพยาบาลชุมชน

- ๒) **รู้ความจริงของแผ่นดินไทย** เพราะสถานที่ตั้งและการทำงาน ระบบการศึกษาในรอบ ๑๐๐ ปี ที่ผ่านมา ทำให้คนไทยไม่รู้ความจริงของแผ่นดินไทย เพราะเป็นการศึกษาที่เอาวิชาเป็นตัวตั้ง ไม่ได้เอาความจริงเป็นตัวตั้ง เมื่อไม่รู้ความจริงก็ทำให้ถูกต้องไม่ได้ การพัฒนาต่าง ๆ จึงไม่ได้ผลหรือเกิดผลลบ ทำให้ประเทศสะสมปัญหาต่าง ๆ จนวิกฤต ทั้ง ๆ ที่มีคนไทยได้รับการศึกษาทั้งไทยและเทศจำนวนมาก แต่ทั้งหมดก็ไม่รู้ความจริงของแผ่นดินไทย

๓) **มีปณิธานที่สูงส่ง** คือ สุขภาวะที่สมบูรณ์ของมนุษยชาติ (Complete well-being of mankind) อุดมการณ์อันสูงส่งเช่นนี้ เป็นที่ไฝ่ฝันขององค์กรทางมนุษยธรรมทั้งหลาย รวมทั้งองค์การอนามัยโลก ที่ให้คำจำกัดความของคำว่าสุขภาพว่า

Health is complete well-being physically,
mentally, socially (and spiritually)

ในวงเล็บเป็นข้อเสนอของประเทศสมาชิกบางประเทศ

สุขภาวะที่สมบูรณ์ จึงเป็นสิ่งสูงสุดของมนุษยชาติ

การพัฒนาสุขภาวะที่สมบูรณ์ บูรณาการอยู่ในการพัฒนาคน และพัฒนาสังคมทั้งหมด จึงมีคำกล่าวที่ว่า **“สุขภาพคือทั้งหมด” (Health is the Whole)**

๔) **การถักทอทางสังคม** เมื่อสุขภาพคือทั้งหมด ทั้งหมดก็ต้องร่วมสร้างสุขภาพ แพทย์พยาบาล ไม่สามารถทำตามลำพัง จึงต้อง**ถักทอสังคม** (Social weaving) เข้ามาด้วยกัน ทำให้**สังคมเข้มแข็ง**

๕) **สร้างปฏิบัติปัญญา** (อ่านว่า ปะติบัติติปัญญา) และ**ปัญญาร่วม** (Collective wisdom) สถาบันการศึกษาทั้งหมดเป็นการเรียนรู้วิชาแต่ปฏิบัติไม่เป็น สร้าง**คนไทยที่ทำไม่เป็น** ขึ้นมาทั้งชาติ ทำให้ชาติอ่อนแอ

การเรียนรู้จากการปฏิบัติเป็นพื้นฐานของชีวิต ชีวิตต้องเรียนรู้ให้ทำเป็น เช่น กินเป็น นั่งเป็น เดินเป็น ... **ทำงานเป็น คิดเป็น ตัดสินใจเป็น จัดการเป็น อยู่ร่วมกันเป็น พัฒนาจิตใจเป็น**

จะเห็นว่าปฏิบัติปัญญา เชื่อมโยงไปยาวไกล ต่างจากการท่องวิชา

โรงพยาบาลชุมชนเป็นสถาบันปฏิบัติปัญญา ต่างจากมหาวิทยาลัยโดยทั่วไป ที่เน้นแต่รู้วิชาแต่ไม่ได้ปฏิบัติ

การปฏิบัติภารกิจให้สำเร็จต้องการความร่วมมือจากทุกฝ่าย จึงต้องถักทอทางสังคม และเรียนรู้ร่วมกันในการปฏิบัติ ทำให้เกิด**ปัญญาร่วม** (Collective wisdom) ในสถานการณ์ที่ซับซ้อนความรู้สำเร็จรูปหรือปัญญาแบบดั้งเดิมใช้ไม่ได้ผลแล้ว ต้องอาศัย**ปัญญาร่วม** นี้ก็เป็นลักษณะการทำงานของโรงพยาบาลชุมชนมากกว่าองค์กรอื่นใด



๖) **อารยวิถี วิธีคิดวิธีทำใหม่** ข้อนี้อาจจะไม่ตระหนักรู้แต่สำคัญยิ่ง โลกยุคปัจจุบันอายุประมาณ ๕๐๐ ปี มีความเจริญทางวัตถุอย่างมหัศจรรย์แต่วิกฤตอย่างยิ่ง เพราะเสียสมดุลอย่างรุนแรงทุกมิติ ทางธรรมชาติแวดล้อม เศรษฐกิจ จิตใจ สังคม การเมือง อะไรที่เสียสมดุลก็ไม่สงบสุข แต่ปั่นป่วน รุนแรง รุนแรง โกลาหล วิกฤต ไม่ยั่งยืน

ที่วิกฤตก็เพราะคิดแบบแยกส่วน ทำแบบแยกส่วน ซึ่งผิดธรรมชาติ

ไอสน์ไต้น์ กล่าวว่า “We shall need a radically new manner of thinking, if mankind is to survive” ท่านเห็นว่าถ้า**วิถีคิด**ยังเหมือนเดิม มนุษยชาติไปไม่รอดแน่

คนโรงพยาบาลชุมชน ปฏิบัติงานอยู่ท่ามกลางวัฒนธรรมของผู้คนที่ฐานของแผ่นดินไทย ไม่ใช่ลอยตัวอยู่ข้างบนโดยไม่มีฐาน **ย่อมคิดในฐานวัฒนธรรมไทย** วัฒนธรรมที่เด่น คือ **ความมีน้ำใจ ยึดหยุ่น ประนีประนอม ประสานประโยชน์** ต่างจากชาวยุโรปที่คิดแบบตายตัว แยกส่วน แบ่งข้างแบ่งขั้ว เผชิญหน้า (Confrontation) ทำให้เกิดความรุนแรงไปทั่วโลก

วัฒนธรรมไทยทำให้ไม่ตกเป็นเมืองขึ้นฝรั่งเป็นชาติเดียวที่รอด ลองศึกษาวิธีการทูตของไทย การคิดแบบยึดหยุ่นประนีประนอมทำให้ยุติสงครามสู้รบระหว่างคนไทยด้วยกันเอง เมื่อนักศึกษาปัญญาชนหลายพันคนหนีเข้าป่าไปร่วมกับพรรคคอมมิวนิสต์จับอาวุธต่อสู้อำนาจรัฐ แต่พอคำสั่ง ๖๖/๒๕๒๓ ออกมา การสู้รบยุติลงทันที เพราะคำสั่งฉบับนี้เป็น**การพลิกความคิด** อดีตคอมมิวนิสต์คืนเมืองเข้ามาผสมกลมกลืนในสังคมอย่างไร้รอยต่อ

สิทวนยู กล่าวว่า “มีแต่คนไทยเท่านั้นที่ทำได้”

โรงพยาบาลชุมชนมีฐานคิดในวัฒนธรรมไทย ซึ่งเป็นอารยะมากกว่าวิถีคิดฝรั่งที่ไอสน์ไต้น์กล่าวว่า ไปไม่รอดแล้ว นี่คือทุนอีกอย่างหนึ่งของโรงพยาบาลชุมชนที่สามารถนำมาใช้เพื่อกู้ชาติบ้านเมือง ที่ตกอยู่ในการคิดแบบวัฒนธรรมฝรั่ง

๗) **สามารถร่วมสร้างมหาวิทยาลัยในรูปแบบใหม่ ๘๐๐ แห่ง** แต่ละอำเภอสามารถร่วมสร้างให้เป็นแผ่นดินศานติสุข* โดยองค์กรชุมชน **อบต./เทศบาลตำบล องค์กรอำเภอ (พขอ.)** โรงพยาบาลชุมชน และอื่นๆ โดยการเรียนรู้ร่วมกันในการปฏิบัติ หรือ PILA (Participatory Interactive Learning through Action) ซึ่งเป็นกระบวนการเรียนรู้ที่สำคัญที่สุด เป็น Transformative process ที่ก่อให้เกิดการเปลี่ยนแปลงพื้นฐานในทุกมิติ

เมื่อคนทั้งพื้นที่อำเภอและที่เข้ามาร่วมจากภายนอกมีการเรียนรู้ร่วมกันในการปฏิบัติ พื้นที่อำเภอก็จะกลายเป็น**มหาวิทยาลัยในรูปแบบใหม่** ซึ่งมีคุณสมบัติใหม่ต่างจากมหาวิทยาลัยในรูปแบบเก่าที่ทำแค่สุดมยปัญญา และจินตตามยปัญญาเท่านั้น ขาดปฏิบัติปัญญา หรืออภิมายปัญญา นั่นคือปัญญาใหญ่ของการศึกษา มหาวิทยาลัยอำเภอจะตอบโจทย์นี้ อาจเรียกว่า **มหาวิทยาลัยอำเภอ (วิชา ข. ช่าง ๒ ตัว = ปัญญา** ในขณะที่ **วิทยา = ความรู้**) มหาวิทยาลัยอำเภอ เป็นมหาวิทยาลัยอารยธรรมใหม่

โรงพยาบาลชุมชนสามารถร่วมสร้างมหาวิทยาลัยอารยธรรมใหม่ได้ถึง ๘๐๐ แห่ง ซึ่งมีความสำคัญต่อการเปลี่ยนยุค เพราะนี่คือเครื่องมือสร้างอารยธรรมใหม่

๘) **มหาวิทยาลัยอำเภอ** ควรเป็นแหล่งเรียนรู้ของคนไทยรุ่นใหม่ทุกคน จะเป็นเต็มเวลาบ้าง หรือบางเวลาบ้างก็ตาม แต่จะเป็นการสร้างคนไทยรุ่นใหม่ที่มีสมรรถนะสูง เข้าใจความจริงของแผ่นดินไทย รู้การพัฒนาที่เอามนุษย์เป็นตัวตั้ง คิดและทำอย่างบูรณาการ สามารถร่วมสร้างประเทศไทยให้เป็นแผ่นดินศานติสุข นี่คือนักไทยรุ่นใหม่เพื่ออารยธรรมใหม่ แทนที่อารยธรรมเก่าซึ่งนำโดยตะวันตกที่กำลังวิกฤตอย่างยิ่ง นี่แหละคือที่พูดว่า **“โรงพยาบาลชุมชน ความงามแห่งแผ่นดิน”**

ความงามและศักยภาพของโรงพยาบาลชุมชน สามารถนำไปสู่การปฏิบัติหรือมรรควิธีอย่างน้อย ๖ ประการ ดังต่อไปนี้

* คู่มือพัฒนาอำเภออย่างบูรณาการสู่แผ่นดินศานติสุข
โดย ศาสตราจารย์เกียรติคุณ นายแพทย์ประเวศ วะสี ราชบัณฑิตกิตติมศักดิ์

๓

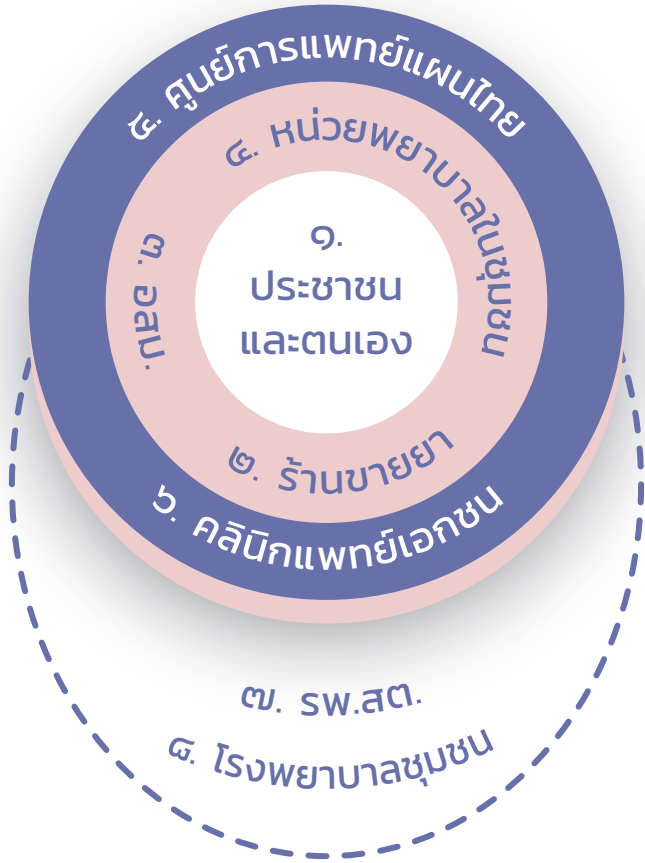
มรรควิธี ๖ ประการ โรงพยาบาลชุมชน



มรรควิธีประการที่ ๑ เป็นหน้าที่และพันธะ ส่วนที่เหลือเป็นทางเลือก ทำก็ได้ไม่ทำก็ได้ ตามความเห็นร่วมของแต่ละแห่ง ดังนี้

มรรคที่ ๑ การเป็นสถาบันบริการสุขภาพที่ดีที่สุดในอำเภอ

- ๑.๑ **โรงพยาบาลชุมชน** สามารถให้บริการการแพทย์ทั่วไปที่ดีที่สุด โดยคนในอำเภอเกือบไม่ต้องไปรับบริการนอกอำเภอเลย ถ้าปรับการบริหารให้เป็นโรงพยาบาลของรัฐที่จัดการแบบเอกชนได้ จะมีความคล่องตัวและศักยภาพมากขึ้นทุกด้าน
- ๑.๒ **สนับสนุนระบบบริการสุขภาพปฐมภูมิอัจฉริยะ** ระบบบริการสุขภาพปฐมภูมิควรมีหน่วยบริการ ๘ หน่วย ที่ทำงานประสานกัน คือ (ดูรูปที่ ๓)
 - ๑) **ประชาชนดูแลตนเอง** อยู่่วงในที่สุด ประชาชนควรได้รับการสนับสนุนให้ดูแลตนเองและครอบครัวได้ดีที่สุด ด้วยระบบข้อมูลข่าวสารทุกชนิด ตลอดจนคู่มือแอป คอมพิวเตอร์ จนถึง AI
 - ๒) **ร้านขายยาใกล้บ้าน** เป็นด่านแรกที่ประชาชนจะไป
 - ๓) **อสม.**



รูปที่ ๓ ระบบบริการสุขภาพปฐมภูมิ ๘ หน่วย

- ๔) **หน่วยพยาบาลในชุมชน ๑ : ๑,๐๐๐** คือ ทุกประชากรประมาณ ๑,๐๐๐ คน มีหน่วยพยาบาล ๑ หน่วย ซึ่งมีบุคลากร ๓ คน คือพยาบาลวิชาชีพ ๑ คน ผู้ช่วยพยาบาล ๒ คน บุคลากรทั้ง ๓ ดูแลประชาชนทุกคนอย่างใกล้ชิดประจําญาติ มีข้อมูลสุขภาพของทุกคนอยู่ในคอมพิวเตอร์ ให้บริการทั้งการรักษา ป้องกันโรค และสร้างเสริมสุขภาพ ปรึกษาผู้เชี่ยวชาญโดยระบบ Telemedicine ประชาชนทุกคนได้รับการดูแลด้วยคุณภาพสูงสุด จนมีความจำเป็นต้องไปโรงพยาบาลน้อยมาก ถ้าจำเป็นพยาบาลก็เป็นผู้ติดต่อให้ หรือพาไป และรับกลับ ทั้งนี้ยังควบคุมโรคเบาหวาน และความดันโลหิตสูงได้ทั้งประเทศ

เป็น Good health at low cost อย่างแท้จริง

สปสช. ควรเข้ามาดูแลเรื่องระบบการเงิน เพราะโดยรวมค่าใช้จ่ายเรื่องสุขภาพของประเทศจะลดลง แต่ผลตอบแทนด้านสุขภาพสูงขึ้น

- ๕) **ศูนย์การแพทย์แผนไทย** ตำบลละ ๑ แห่ง เป็นวิสาหกิจชุมชน
๖) **คลินิกแพทย์เอกชนใกล้บ้าน** ถ้ามี
๗) **รพ.สต.** หรือสถานเอนามัย ซึ่งมีตำบลละ ๑ แห่ง
๘) **โรงพยาบาลชุมชน** สนับสนุนระบบบริการสุขภาพปฐมภูมิที่ดีที่สุดทั้งอำเภอ

อย่างนี้จะเป็นที่เรียกว่า **ระบบบริการใกล้บ้านใกล้ใจ คนไทยทุกคน ได้รับการบริการใกล้ชิดประจําญาติ ด้วยคุณภาพสูง**

เป็นปัจจัยสำคัญที่สุดที่ทำให้ประเทศไทยมีระบบบริการสุขภาพที่ดี ซึ่งนิยามโดยอักษรย่อ EQE

E = Equity = ทั่วถึงเป็นธรรม

Q = Quality = คุณภาพดี

E = Efficiency = มีประสิทธิภาพ

ซึ่งถ้าพึ่งโรงพยาบาลใหญ่ทำไม่ได้ ถ้าระบบปฐมภูมิตีจะทำให้โรงพยาบาลใหญ่ลดความแออัดยัดเยียด และให้บริการด้วยคุณภาพสูงขึ้น

มรรค ๑ นี้เป็นพันธะและหน้าที่ที่ควรทำและต้องทำ

ส่วนมรรคอื่น ๆ ที่จะกล่าวต่อไปเป็นทางเลือก จะทำหรือไม่ทำก็ได้

มรสค ๒ สนับสนุน “ชุมชนเข้มแข็ง”

“ชุมชนเข้มแข็ง” คือ ชุมชนที่สามารถจัดการพัฒนาอย่างบูรณาการ ๘ มิติ คือ เศรษฐกิจ – จิตใจ – สังคม – สิ่งแวดล้อม – วัฒนธรรม – สุขภาพ – การศึกษา – ประชาธิปไตย

ทั้ง ๘ มิติ นี้ บูรณาการอยู่ในกันและกัน ไม่แยกเป็นเรื่อง ๆ เหมือนการพัฒนาในสังคมข้างบน เมื่อบูรณาการกันเป็นองค์รวมก็มีความสมดุล ความสมดุล คือ ความเป็นปกติสุข หรือ **สุขภาวะที่สมบูรณ์** ทั้งทางกาย ทางจิต ทางสังคม และทางจิตวิญญาณ หรือทางปัญญา

“ชุมชนเข้มแข็ง” จึงเป็นหน่วยพื้นฐานทางสังคม ประดุจ **เซลล์สังคม** (Social cell) ที่รวมตัวกันเป็นอวัยวะและระบบต่าง ๆ ประดุจระบบร่างกายของมนุษย์ คือ เป็นประเทศที่มีโครงสร้างถูกต้องสมบูรณ์และมีภูมิคุ้มกัน

ประชาชนที่อยู่อย่างปัจเจกแบบตัวใครตัวมัน ไม่อาจต้านลมโลกาภิวัตน์ที่พัดแรงกล้า ชัดมนุษยธรรมให้พังทลายหมดทั่วโลก เพราะในระบบเศรษฐกิจโลกาภิวัตน์มีพ้อมดทางการเงิน พ้อมดพลังงาน พ้อมดที่ปั่นสงคราม ทำให้เกิดความปั่นป่วนผลึกผัน ประชาชนไม่ปลอดภัยจากภัยทางเศรษฐกิจการเงิน และลามไปเป็นภัยทางสังคม ภัยทางจิตใจ และภัยจากโรคระบาด

“ชุมชนเข้มแข็ง” เป็นเกราะให้ปลอดภัยจากภัยเหล่านั้น ชีวิตชุมชนมีภูมิคุ้มกันทางเศรษฐกิจ จิตใจ สังคม รวมทั้งจากโรคระบาด

ชีวิตชุมชน คือ การอยู่ร่วมกันอย่างสมดุล ทั้งระหว่างคนกับคน และระหว่างคนกับสิ่งแวดล้อม เป็นชีวิตที่มีศีลธรรมและสุขภาวะที่สมบูรณ์ เป็น **อารยธรรมใหม่** พ้นจากอารยธรรมเก่าที่วิกฤตจนไม่มีที่ทางไป

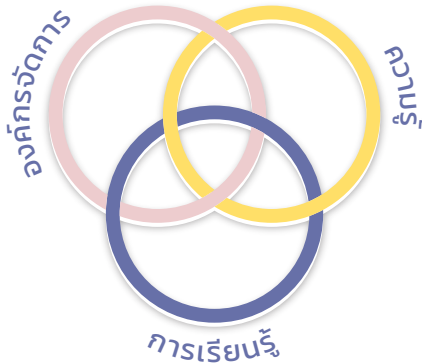


กระบวนการชุมชนเข้มแข็ง ๗ ขั้นตอน

หัวใจของการพัฒนา คือ กระบวนการชุมชน ซึ่งมีดังนี้

การพัฒนาพื้นที่มีองค์ประกอบหลากหลาย แต่มีองค์ประกอบสำคัญยิ่งยวด (Crucial component) ที่แม้ทำอย่างอื่นเท่าใด ๆ ถ้าไม่ทำตรงองค์ประกอบสำคัญยิ่งยวดก็จะไม่สำเร็จ

องค์ประกอบสำคัญยิ่งยวดประกอบด้วย ๓ ส่วน ที่พันกันอยู่ หรือ ๓ วง ที่คล้องกันอยู่ คือ



ทั้ง ๓ สรุปลงเป็นกระบวนการชุมชน ๗ ขั้นตอน

การสนับสนุนการพัฒนาพื้นที่โดยองค์กรใดก็ตาม คือ การเข้าไปร่วมในกระบวนการชุมชน ๗ ขั้นตอน ซึ่งมีดังต่อไปนี้

กระบวนการชุมชนเข้มแข็ง ๗ ขั้นตอน หัวใจของการพัฒนาชุมชน

การพัฒนาใด ๆ มีหลายองค์ประกอบ แต่มีอยู่องค์ประกอบหนึ่ง เป็นองค์ประกอบสำคัญยิ่งยวด (Crucial component) ซึ่งถ้าทำแต่องค์ประกอบอื่น โดยไม่ทำองค์ประกอบสำคัญยิ่งยวดจะไม่สำเร็จ การพัฒนาในโลกจึงไม่ค่อยสำเร็จ เพราะไม่ทำองค์ประกอบสำคัญยิ่งยวดหรือตรงที่เป็นหัวใจของการพัฒนา

ฉะนั้น ทุกคนควรใส่ใจเรื่องหัวใจของการพัฒนาชุมชนเป็นพิเศษ ซึ่งมี ๗ ขั้นตอน ดังจะกล่าวต่อไปนี้

๑. **สภาผู้นำชุมชน**นี้คือองค์กรจัดการ ซึ่งถ้าไม่มีจะไม่สำเร็จ สภาผู้นำชุมชนประกอบด้วยผู้นำชุมชนตามธรรมชาติ ซึ่งมีประมาณ หมู่บ้านละ ๔๐ - ๕๐ คน ประกอบด้วยผู้นำกลุ่มอาชีพต่าง ๆ กลุ่มการเงิน กลุ่มสตรี กลุ่มผู้สูงอายุ กลุ่มเยาวชน ครู พระ ศิลปิน ประชาชนชาวบ้าน ผู้นำตามธรรมชาติไม่มีใครแต่งตั้ง ไม่ได้ผ่านการเลือกตั้ง แต่มีคุณสมบัติที่ชาวบ้านรู้จักกันทั่วไปว่า

- (๑) เป็นคนเห็นแก่ส่วนรวม
- (๒) เป็นคนสุจริต
- (๓) เป็นคนมีปัญหารอบรู้
- (๔) ติดต่อสื่อสารเก่ง
- (๕) เป็นที่ยอมรับของคนทั่วไป

ผู้นำเหล่านี้มีคุณภาพสูง ควรจะมารวมตัวกันโดยไม่ต้องรอให้มีใครมาแต่งตั้งแต่ก่อตัวกันเอง (Self-organized) ซึ่งคุณภาพจะสูงกว่าโดยแต่งตั้งและเลือกตั้ง

สภาผู้นำชุมชนเป็นองค์กรการจัดการของชุมชน

๒. **สำรวจข้อมูลชุมชน** สภาผู้นำชุมชนจัดให้มีการสำรวจข้อมูลชุมชน ขั้นตอนนี้สำคัญมากจะขาดมิได้ เพราะข้อมูลทำให้รู้ความจริงของชุมชน การรู้ความจริงทำให้คิดออกว่าควรทำอะไร

๓. **ทำแผนชุมชน** เอาความคิดมาทำแผนชุมชนตามลำดับ ความสำคัญของชุมชนหนึ่ง ๆ ซึ่งแต่ละแห่งอาจไม่เหมือนกัน โดยทั่วไปแผนชุมชนจะเป็นการพัฒนาอย่างบูรณาการ ทั้ง ๘ มิติ คือ เศรษฐกิจ - จิตใจ - สังคม - สิ่งแวดล้อม - วัฒนธรรม - สุขภาพ - การศึกษา - ประชาธิปไตย

ทั้ง ๘ มิติ ล้วนเชื่อมโยงกัน ถ้าทำเฉพาะเรื่องจะไม่สำเร็จ ต้องทำอย่างบูรณาการ

๔. **เสนอสภาประชาชนหรือสภาชุมชน** ได้แก่ ที่ประชุมของคนทั้งหมู่บ้าน เนื่องจากชุมชนมีประชากรน้อยประมาณ ๕๐๐ - ๑,๐๐๐ คน คนทั้งหมดจึงสามารถมีส่วนร่วมด้วยตัวเอง ไม่ต้องอาศัยตัวแทน เป็นประชาธิปไตยทางตรงซึ่งคุณภาพสูงกว่า เพราะไม่มีการซื้อขายเสียง สภาประชาชนพิจารณาแผนชุมชน หลังจากเพิ่มเติม ตัดทอน ตัดแปลงจนเป็นที่พอใจแล้วมีมติรับรองแผน เป็นแผนที่คนทั้งชุมชนมีส่วนร่วม

๕. **คนทั้งชุมชนขับเคลื่อนปฏิบัติตามแผน** เขามีส่วนร่วมทำแผนจึงเข้าใจและปฏิบัติได้ถูก ต่างจากแผนที่รัฐทำและยึดเย็ดลงไป เขาไม่เข้าใจแบบเพลงผู้ใหญ่ลีที่กลองประชุม

๖. **การติดตามการปฏิบัติ** สภาผู้นำชุมชนจัดให้มีกลุ่มติดตามการปฏิบัติ เพื่อช่วยแก้อุปสรรคขัดข้อง โดยทั่วไปผู้ปฏิบัติจะติดปัญหาอุปสรรคขัดข้องหลายอย่างทำให้ปฏิบัติไม่ได้ ถ้าการจัดการไม่ครบวงจร คือ ไม่มีการติดตามช่วยเหลือก็จะไม่มีการปฏิบัติ โดยไม่มีใครทราบ อาจรู้ว่าไม่เกิดผลทั้ง ๆ ที่แผนทำมาดี
๗. **ผลของการปฏิบัติและการประเมินผล** เป็นข้อมูลป้อนกลับไปสู่อข้อ ๒ ทำให้กระบวนการทั้งหมดปรับตัวขึ้นเรื่อย ๆ

เมื่อกระบวนการจัดการครบวงจร ๗ ขั้นตอนดังนี้ จะมีพลังแห่งความสำเร็จสูงมาก ไม่มีทางที่จะไม่สำเร็จ เพราะการจัดการที่ดี เป็นอิทธิปัญญาพาไปสู่ความสำเร็จอย่างไม่มีอะไรจะทานได้ จึงมีคำพูดว่า

“การจัดการทำให้สิ่งที่เป็นไปไม่ได้ เป็นไปได้” (Management makes the impossible possible) ความสำเร็จ คือ “ชุมชนเข้มแข็ง” ที่มีการพัฒนาอย่างบูรณาการ ทั้ง ๘ มิติ อยู่ในกันและกันคือ

**เศรษฐกิจ - จิตใจ - สังคม - สิ่งแวดล้อม -
วัฒนธรรม - สุขภาพ - การศึกษา - ประชาธิปไตย**

มีสัมมาชีพเต็มพื้นที่ ไม่มีการว่างงาน ไม่มีความยากจน มีความเสมอภาค มาตรฐานประชาธิปไตยแบบมีส่วนร่วม มีภูมิคุ้มกัน ทั้งจากโรคและภัยทางเศรษฐกิจ การเงิน และการถูกทำร้ายด้วยประการทั้งปวง เป็นสังคมศานติสุข

ถ้าทุกหมู่บ้าน ทุกตำบล ทุกอำเภอ เป็นอย่างนี้ ประเทศไทยทั้งประเทศ ก็จะเป็นแผ่นดินศานติสุข

การสำรวจข้อมูลชุมชน ก็คือการวิจัยพื้นที่ สำรวจข้อมูลทุกมิติ ทั้งภูมิศาสตร์ ทรัพยากรธรรมชาติ สังคม วัฒนธรรม เศรษฐกิจ รวมทั้งบุคคล ให้รู้หมดว่าใครหนัดหรือเก่งเรื่องอะไร

ข้อมูลชุมชน เมื่อทำทุกชุมชนก็จะรู้เป็นความจริงของแผ่นดินไทย มีค่ามหาศาล ทั้งเพื่อการพัฒนาพื้นที่และพัฒนานโยบาย

ถ้าบุคลากรของโรงพยาบาลชุมชนได้ไปร่วมเรียนรู้ในกระบวนการชุมชน ก็จะเข้าใจและซาบซึ้งในกระบวนการนี้ และจะมีความสุขอย่างมากที่ได้ร่วมงานกับผู้นำตามธรรมชาติ ซึ่งมีประมาณ ๔๐ - ๕๐ คน ต่อหนึ่งหมู่บ้าน และทำให้โรงพยาบาลชุมชนสามารถสนับสนุนชุมชนเข้มแข็ง รวมทั้งชักนำให้องค์กรอื่น ๆ ร่วมเรียนรู้และพัฒนาชุมชนเข้มแข็ง

มรรค ๓ ร่วมสร้างอำเภอให้เป็นแผ่นดินศานติสุข

โรงพยาบาลชุมชนสามารถร่วมกับ อบต./เทศบาลตำบล และ พชอ. (พัฒนาคุณภาพชีวิตระดับอำเภอ) เป็นองค์กรอำเภอเพื่อพัฒนาคุณภาพชีวิต อันมีนายอำเภอเป็นประธาน

การพัฒนาอำเภออย่างบูรณาการโดยเอาชุมชนท้องถิ่นเป็นตัวตั้ง จะทำให้ทุกชุมชนและทุกตำบลในพื้นที่อำเภอมีการพัฒนาอย่างบูรณาการ เกิดสุขภาวะที่สมบูรณ์ พื้นที่อำเภอทุกอำเภอจะเป็นแผ่นดินศานติสุข และทุกอำเภอทั่วประเทศรวมกันก็จะเป็น **ประเทศไทยแผ่นดินศานติสุข** เป็นระบบที่คนไทยทุกคนร่วมสร้างประเทศไทยที่น่าอยู่ที่สุดเป็นแผ่นดินศานติสุข นี่คือนโยบายใหม่ประเทศไทย

มรรค ๔ ร่วมสร้างมหาวิทยาลัยอำเภอ

การร่วมสร้างอำเภอให้เป็นแผ่นดินศานติสุข ตามที่กล่าวในมรรค ๓ นั้น เครื่องมือ “**การเรียนรู้ร่วมกันในการปฏิบัติ**” (Interactive learning through action) ในสถานการณ์จริง ของทุกคนและทุกองค์กรในพื้นที่ พื้นที่อำเภอทั้งอำเภอจึงเป็นสถาบันการเรียนรู้ที่ดีที่สุด เพราะเป็นการเรียนรู้จากการปฏิบัติ เกิดปฏิบัติปัญญาและปัญญาร่วม อำเภอจึงกลายเป็น**มหาวิทยาลัยในรูปแบบที่ดีกว่ามหาวิทยาลัยอื่น ๆ** ซึ่งเป็นที่อยู่ของความรู้ (วิชา = ความรู้, อาลัย = ที่อยู่) แต่ไม่มีปฏิบัติปัญญา อาจเรียกว่า**มหาวิทยาลัย** (วิชา ช.ข้าง ๒ ตัว = ปัญญา) การมีมหาวิทยาลัยอำเภอขึ้น ๘๐๐ แห่ง เป็นทรัพยากรทางปัญญาขนาดใหญ่ มหาศาล จะทำให้ประเทศไทยพลิกโฉมจากสังคมนิยมอำนาจ เป็นสังคมอุดมปัญญา เป็นเครื่องมือไปสู่ความเจริญอย่างแท้จริงทุกด้าน

มรสค ๕ มหาวิทยาลัยอำเภอสรางคนไทยศักยภาพใหม่พัฒนาอารยธรรมใหม่

ระบบการศึกษาในรอบ ๑๐๐ ปี ที่ผ่านมามีสรางคนไทยที่มีปัญญาและสมรรถนะคับแคบ ไม่รู้ความจริงแผ่นดินไทย ทำอะไรไม่เป็น เพราะเน้นการท่องวิชา พัฒนาตาม ๆ ตะวันตกไป โดยไม่คิด อารยธรรมตะวันตกวิกฤตเราจึงวิกฤตด้วย

เมื่อเรามีมหาวิทยาลัยในรูปแบบใหม่ถึง ๘๐๐ แห่ง คือมหาวิทยาลัยอำเภอ ซึ่งสามารถเป็นแหล่งเรียนรู้ของคนไทยได้ทุกคน จะเป็นแบบเต็มเวลาและบางเวลาก็ได้ ก็สร้างคนไทยใหม่ ที่มีศักยภาพสูง ที่รู้ความจริงของแผ่นดินไทยมีปฏิบัติปัญญา รู้การพัฒนาอย่างบูรณาการ สามารถร่วมสร้างอารยธรรมใหม่ประเทศไทยเป็นแผ่นดินศานติสุข

คนไทยที่ศึกษาในมหาวิทยาลัยอำเภอจะมีพื้นฐานที่ดีที่สามารถต่อยอดไปสู่บทบาทอะไรก็ได้ทั้งสิ้น ไม่ว่าจะเป็นนักธุรกิจ นักการเมือง นักการทูต ฯลฯ

โดยสรุป มหาวิทยาลัยอำเภอจะเป็นแหล่งผลิตคนไทยศักยภาพใหม่ ไปพัฒนาประเทศสู่อารยธรรมใหม่และสามารถช่วยโลกได้ด้วย เพราะโลกที่กำลังวิกฤตด้วยอารยธรรมเก่า ก็ต้องการการเปลี่ยนผ่านสู่อารยธรรมใหม่

มรสค ๖ From Community to Policy - จากชุมชนสู่นโยบาย

ในช่วงที่ผ่านมา แพทย์ชนบทไปมีบทบาทการขับเคลื่อนนโยบายที่สำคัญ เช่น การเกิดหลักประกันสุขภาพแห่งชาติ ที่ทำให้คนจนทั้งประเทศดีขึ้นทันที และอื่น ๆ ที่แพทย์ชนบทมีบทบาททางนโยบายได้ ต่างจากแพทย์ในโรงพยาบาลใหญ่ เพราะแพทย์โรงพยาบาลชุมชนเข้าใจระบบ ในขณะที่แพทย์ผู้เชี่ยวชาญ เชี่ยวชาญทางเทคนิคแต่ไม่เชี่ยวชาญทางระบบ เพราะฉะนั้นบุคคลากรจากโรงพยาบาลชุมชนและบุคคลอื่น ๆ ที่มีประสบการณ์ชุมชน มีศักยภาพในการไปขับเคลื่อนนโยบาย และถ่านโยบายดี ๆ มีผลสำเร็จ ชาติจจะพันวิฤต

นี่คือสิ่งที่เรียกว่า **From Community to Policy**



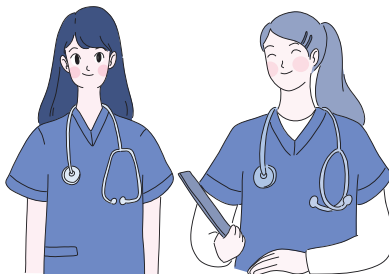
เครือข่าย โรงพยาบาลชุมชน สถาบันฐานแผ่นดินไทย



ที่กล่าวมาทั้งหมดข้างต้นจะเห็นว่า คุณลักษณะ ๘ ประการ
ของโรงพยาบาลชุมชน ทำให้อยู่ในฐานะที่จะดำเนินมรรค ๖ ประการ
เพื่อพัฒนาแผ่นดินไทย ถ้าโรงพยาบาลชุมชนทั่วประเทศเชื่อม
โยงกันเป็นเครือข่าย เรียนรู้และปฏิบัติร่วมกัน จะเป็นสถาบัน
ขนาดใหญ่ที่ครอบคลุมทั่วประเทศ และอยู่ที่ฐานของประเทศ
ทำให้ฐานของประเทศแข็งแรง รองรับประเทศทั้งหมดให้มั่นคง

จึงเป็น**สถาบันฐานแผ่นดินไทย** ที่ยิ่งใหญ่และสำคัญที่สุด
ในการสร้างประเทศไทยให้เป็นแผ่นดินศานติสุข

จึงเป็นความงดงามแห่งแผ่นดินโดยแท้





องค์กร ส. ทั้ง ๘ คือองค์กรเพื่อสภาวะ ที่สมบูรณ์ของมนุษยชาติ



ในประเทศไทยหรือแม้ในโลก ไม่มีองค์กรใดที่มีความพร้อม คล่องตัว และมีศักยภาพเสมอ
องค์กร ส. ทั้ง ๘ ในการขับเคลื่อนสภาวะที่สมบูรณ์ของมนุษยชาติ

Complete well-being of mankind around the world เป็นอุดมการณ์
หรือความใฝ่ฝันขององค์กรทางมนุษยธรรมทั่วโลก รวมทั้งองค์การอนามัยโลก

องค์กร ส. ทั้ง ๘ มีศักยภาพที่จะทำให้ความฝันเป็นจริง

องค์กร ส. ทั้ง ๘ ประกอบด้วย

สธ. = กระทรวงสาธารณสุข

สวรส. = สถาบันวิจัยระบบสาธารณสุข

สสส. = สำนักงานกองทุนสนับสนุนการสร้างเสริมสุขภาพ

สปสช. = สำนักงานหลักประกันสุขภาพแห่งชาติ

สรพ. = สถาบันรับรองคุณภาพสถานพยาบาล

สข. = สำนักงานคณะกรรมการสุขภาพแห่งชาติ

สปฉ. = สถาบันการแพทย์ฉุกเฉิน

มสข. = มูลนิธิสาธารณสุขแห่งชาติ

แต่ละ ส. มีลักษณะแตกต่าง แต่เมื่อรวมกันเป็น**องค์กรรวม** คือ พลังร่วมและปัญญาร่วม
(Collective wisdom) ของชาติ ในการขับเคลื่อนสภาวะที่สมบูรณ์

ในเมื่อมีทั้งระบบและโครงสร้าง คือ เครือข่ายโรงพยาบาลชุมชนและภาคีในทุกอำเภอ และเครื่องจักรใหญ่ในการสนับสนุน คือ องค์กร ส.ทั้ง ๘ ทำไมสุขภาวะที่สมบูรณ์ของมนุษยชาติ จะบรรลุไม่ได้

จะเห็นว่า Highway สาย CWM หรือ Highway สายสุขภาวะสู่สิ่งสูงสุดของมนุษยชาติ (รูปที่ ๔)



Highway complete & well-being of mankind

รูปที่ ๔
ถนนหลวงสาย CWM (Complete Well-being of Mankind)
ที่ธรรมจักรเคลื่อนไปสู่สิ่งสูงสุดของมนุษยชาติ

เป็น Highway ที่นำเดินที่สุดสำหรับประชาชนและองค์กรต่าง ๆ ทั่วโลก เป็นถนนที่ปลอดภัยที่สุด ร่วมมือกันได้ง่ายที่สุด ยิ่งกว่าทางการเมือง ทางเศรษฐกิจ การเงิน หรืออะไรอื่น และมีเป้าหมายที่ Noble (อารีย์) ที่สุด และเมื่อเคลื่อนไปก็จะมีถนนสายอื่น ๆ เข้ามาต่อเชื่อม เพราะถนนสายสุขภาพเป็น Main Road

ระบบและโครงสร้างด้านสุขภาพก็มีในทุกประเทศทั่วโลก เชื่อมโยงโดยองค์การอนามัยโลก

องค์กร ส. ทั้ง ๘ จึงควรรหาโอกาสนำเรื่อง Highway สายสุขภาพที่สมบูรณ์ของมนุษยชาติ ในประเทศไทย เสนอในการประชุมใหญ่สมัชชาองค์การอนามัยโลก (World Health Assembly) เพื่อกระตุ้น Highway สายสุขภาพให้เชื่อมโยงกันทั่วโลก จะเป็นการร่วมสร้างอารยธรรมใหม่ของโลก อารยธรรมสุขภาพที่สมบูรณ์ของมนุษยชาติ

สุขภาพและสันติภาพอยู่ที่เดียวกัน

Health is peace

Peace is health

Both are wealth

จากชุมชนสู่สันติภาพโลก

From community to world peace

โรงพยาบาลชุมชนมีความหมายใหญ่ถึงเพียงนี้

จึงกล่าวว่า เป็นความมั่งคั่งแห่งแผ่นดิน





การประชุมวิชาการโรงพยาบาลชุมชน ประจำปี 2566

“ความงดงามบนความหลากหลายในโรงพยาบาลชุมชน”

24-25 สิงหาคม 2566

โรงแรมแกรนด์ ริชมอนด์ สโตนีส์ คอนเวนชั่น จังหวัดนนทบุรี

เสวนา 4 ห้องย่อย

ห้องย่อยที่ 1

โรงพยาบาลชุมชน :
ความงดงาม
ที่สร้างคความผูกพัน

โดย
ชมรมผู้อำนวยการโรงพยาบาลชุมชน

ห้องย่อยที่ 2

การจัดบริการพยาบาล
ในยุคดิจิทัล

โดย
ชมรมผู้บริหารการพยาบาล
โรงพยาบาลชุมชน

ห้องย่อยที่ 3

AAR : เรียนรู้คู่ประสบการณ์
บทบาทชาว Back Office
กับโควิด-19

โดย
ชมรมสายงานบริหารและการจัดการ
โรงพยาบาลชุมชน

ห้องย่อยที่ 4

ทิศทางการพัฒนาระบบยา
ในโรงพยาบาลชุมชน
ปัจจุบันสู่อนาคต

โดย
ชมรมเภสัชกรโรงพยาบาลชุมชน

โดย คณะกรรมการพัฒนาโรงพยาบาลชุมชน

**โรงพยาบาลชุมชน
ความงดงามแห่งแผ่นดิน**

ศ.บพ.ประเวศ วะสี

"
โรงพยาบาลชุมชน คือ คุณงามความดี
มีทุกอำเภอทั่วประเทศ
ประดับประเทศไทยให้งดงาม
"



**โรงพยาบาลชุมชน
THE BEST PLACE TO WORK**

บพ.โอกาส การย์กวีพงษ์
ปลัดกระทรวงสาธารณสุข



สปสข. กับการร่วมสร้างความงดงามในรพช.

บพ.เจเด็จ ธรรมรัชอารี
เลขาธิการ สปสข.



ร่วมสร้างระบบสุขภาพชุมชนที่งดงามและยั่งยืน

บพ.พงศ์เทพ วงศ์วัชรไพบูลย์
ผอ. สำนักสนับสนุนการพัฒนา-ระบบสุขภาพ (สำนัก ๗) สสส.



โรงพยาบาลชุมชนความงดงามข้ามกาลเวลา

บพ.ประพุทธ สีลาพฤกษ์
ผอ. SW.บางบัวทอง

บพ.อารักษ์ วงศ์วรชาติ
ผอ. SW.ประจวบคีรีขันธ์





สแกน QR code
เพื่อดูวีดิทัศน์หนังสือ